



Goed onderwijs
maak je samen!

John F. Kennedyschool

Schoolondersteuningsprofiel

2022-2023



Vastgesteld september 2022

Inhoudsopgave

Vooraf

1. Passend onderwijs
2. Functies schoolondersteuningsprofiel
3. Opbouw
4. Totstandkoming

Deel 1 Algemeen

5. Visie en onderwijsconcept
6. Algemene gegevens van de school
7. Kengetallen leerlingenpopulatie
8. Formatie en beschikbare expertise op school

Deel 2 Basisondersteuning

9. Handelings- en opbrengstgericht werken in de school
10. Preventieve ondersteuning in de groep
11. Lichte ondersteuning in de groep
12. Speciale ondersteuning in samenwerking met externe partners

Deel 3 Extra ondersteuning

13. Leer- en ontwikkelingsondersteuning
14. Sociaal-emotioneel en gedragsondersteuning
15. Fysiek medische ondersteuning
16. Opvoed- en opgroeiondersteuning

1. Inleiding

In het kader van Passend onderwijs dienen alle basisscholen een schoolondersteuningsprofiel op te stellen. In het profiel wordt een beeld gegeven van de mogelijkheden en ambities die de school heeft als het gaat om het bieden van onderwijsondersteuning aan leerlingen. De medezeggenschapsraad heeft adviesrecht op het schoolondersteuningsprofiel. De schoolondersteuningsprofielen van alle scholen samen geven een beeld van het aanbod van onderwijsondersteuning in de regio. De profielen maken deel uit van het ondersteuningsplan van het samenwerkingsverband IJssel | Berkel.

2. Functies schoolondersteuningsprofiel

Het schoolondersteuningsprofiel ondersteunt in de eerste plaats het antwoord op de vraag of een school kan voldoen aan de onderwijsbehoefte van een leerling. Op basis van het profiel wordt in algemeenheid duidelijk wat de school wel of niet voor een kind kan betekenen. Het schoolondersteuningsprofiel is daarmee een middel in de communicatie met ouders. Ten tweede ondersteunt het schoolondersteuningsprofiel het professionaliseringsbeleid van scholen. In dit document staat namelijk beschreven waar de school staat en wat de ontwikkelpunten zijn. Bovendien geeft het ook de ambities van de school weer als het gaat om extra ondersteuningsmogelijkheden. Tot slot is het voor het samenwerkingsverband relevant om te weten in hoeverre scholen voldoen aan het afgesproken niveau van basisondersteuning. Dit document is daarmee ook een belangrijk instrument voor monitoring.

3. Opbouw

Het schoolondersteuningsprofiel bestaat uit drie delen:

Deel 1 Algemeen

In dit deel staan de contactgegevens van de school en kengetallen van de leerlingenpopulatie. De kengetallen geven een beeld van de omvang van de school en de ervaring die het team heeft met het begeleiden van kinderen met extra ondersteuningsbehoeften.

Deel 2 Basisondersteuning

De basisondersteuning beschrijft het niveau van ondersteuning dat van alle scholen uit het samenwerkingsverband wordt verwacht. De afspraken over de invulling van de basisondersteuning zijn op het niveau van het samenwerkingsverband vastgesteld. In dit deel wordt duidelijk waar de school staat en waar ontwikkelpunten liggen met betrekking tot de basisondersteuning.

Deel 3 Extra ondersteuning

De extra ondersteuning beschrijft de ondersteuningsmogelijkheden die verder gaan dan de afspraken die gemaakt zijn over de basisondersteuning. Deze extra ondersteuning wordt omschreven in termen van arrangementen en wordt al dan niet aangeboden in samenwerking met externe partners.

4. Totstandkoming

Het schoolondersteuningsprofiel is in juni 2021 besproken met het team en op 2021 september ter advies voorgelegd aan de medezeggenschapsraad (MR).

Deel 1 Algemeen

5. Visie en onderwijsconcept van de school

Basisschool John F. Kennedy – **Ontdek je eigen KLEUR**

De John F. Kennedyschool geeft Boeiend 3D-Onderwijs aan kinderen van 4 tot en met 13 jaar.

Kinderen ontwikkelen zich vanuit een veilige omgeving optimaal tot zelfstandige personen die verantwoordelijkheid nemen voor hun eigen ontwikkeling.

3D leren:

Op de Kennedyschool mogen kinderen leren vanuit hun eigen voorkeur. Daarbij wordt gebruik gemaakt van de uitgangspunten van Human Dynamics.

Volgens Human Dynamics zijn er in ieder mens drie kwaliteiten aanwezig: het **mentale principe**, het **emotionele principe** en het **fysieke principe**. Elk mens heeft alle drie de kwaliteiten nodig. De mate waarin elk kwaliteit aanwezig is en de wijze waarop deze met elkaar samenwerken, bepaalt hoe je functioneert.

Bij ieder mens neemt een van deze kwaliteiten een centrale plek in. Dit noemen we de “gecentreerdheid”. Deze gecentreerdheid bepaalt hoe mensen van nature informatie verwerken, problemen oplossen, taken uitvoeren, leren, met elkaar omgaan en communiceren. De andere kwaliteiten zijn wel aanwezig maar minder sterk ontwikkeld.

Human Dynamics geeft ons een neutrale, maar zeer wezenlijke basis voor het kijken naar kinderen. Uitgaande van deze 3 kwaliteiten zien we 3 manieren van leren:

Het systemisch leren, volgens het fysieke principe, het rode leren

Het sequentieel of volgordelijk leren volgens het mentale principe, het gele leren

Het interactief leren volgens het emotionele principe, het blauwe leren.

Kinderen met een voorkeur **voor rood leren** zoeken bij opdrachten eerst graag de context. Zij willen opzoeken en onderzoeken.

Kinderen met een voorkeur voor **geel leren** krijgen graag een opdracht en gaan ermee aan de slag.

En kinderen met een voorkeur voor **blauw leren** overleggen liever eerst en delen ervaringen.

We proberen tegemoet te komen aan deze leerbehoeften door werkvormen te kiezen die passen bij de leervoorkeuren van elk kind omdat ieder kind anders is en op een andere manier leert.

Missie / visie:

ONTDEK JE EIGEN KLEUR

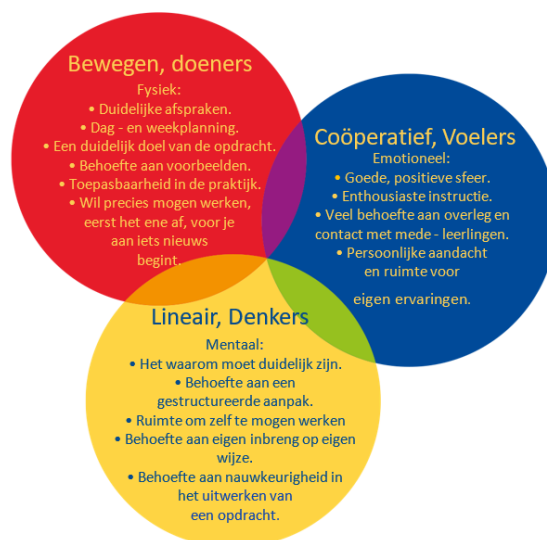
Kracht van samenwerken

Leerklimate

Eigen leerproces

Uitdagend onderwijs

Rijke leeromgeving



Wij leren kinderen om zich te ontwikkelen in een veilige omgeving tot zelfstandige personen via boeiend 3D onderwijs.

Om een optimale ontwikkeling te bevorderen streeft de school naar:

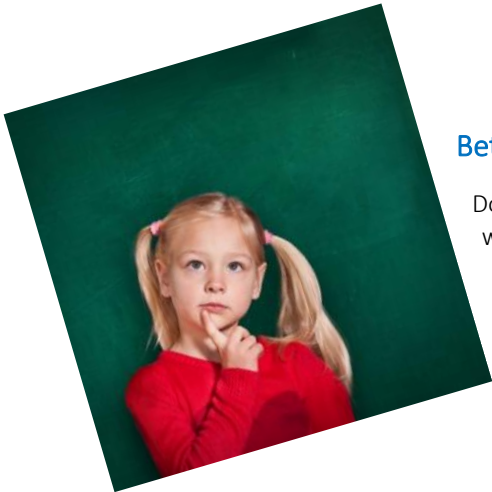
Een uitdagende leeromgeving, veiligheid en structuur (3 R's) en onderwijs dat kinderen boeit. Op de JFK werken we vanuit kind kenmerken: elk kind heeft een eigen manier van leren (3D onderwijs in de drie kleuren). De JFK wil kinderen helpen zich te ontwikkelen, belangrijke aspecten daarbij zijn: eigenaarschap en samenwerken

KERNWAARDEN:

Betrokkenheid

Door samen te werken voel je je verantwoordelijk voor jezelf en de ander. Je wordt geprikkeld om onderzoekend te leren. Door belangstelling voor elkaar te hebben voel je je betrokken bij de andere

leerlingen op school. De leerlingenraad helpt je om uit te spreken wat voor jou belangrijk is.



Eigenheid

Op onze school mag je leren zoals dat bij jou past. Wij willen je helpen om ook je andere leerstijlen te ontwikkelen. Vanuit je eigen leerstijl ontwikkel je zelfvertrouwen. Met behulp van betekenisvol leren geven we jou de ruimte om jezelf te ontplooiën tot een persoon die gezien mag worden.

Veelzijdigheid

Vanuit een uitdagende leeromgeving mag je op verschillende manieren de wereld om je heen onderzoeken. Met behulp van de 21ste-eeuwse vaardigheden wordt je interesse gewekt en verbreed. Zo leer je verbanden leggen vanuit historie naar actualiteit.

Veiligheid

Op de JF Kennedyschool zorgen rust en regelmaat voor een veilige omgeving waarin je gezien wordt. We hebben oog voor elkaar en geven elkaar de ruimte.

6. Algemene gegevens van de school

Contactgegevens	
Naam school	John F. Kennedy
BRIN nummer	10XB
Adres	Leeuweriklaan 21
Postcode	7203 JD
Plaats	Zutphen
Gemeente	Zutphen
Telefoon	0575-516817
Website	www.jfk.skgb.nl
Email	info@jfk.skgb.nl
Naam schoolbestuur	SKBG onderwijs
Naam samenwerkingsverband	Samenwerkingsverband IJssel Berkel
Website samenwerkingsverband	www.ijsselberkel.nl

7. Kengetallen leerlingpopulatie

	1 oktober 2022	1 oktober 2021	1 oktober 2020	1 oktober 2019
Aantal leerlingen		196	199	218
Aantal leerlingen met 0.3 gewicht		n.v.t.	n.v.t.	n.v.t.
Aantal leerlingen met 1.2 gewicht		n.v.t.	n.v.t.	n.v.t.
Aantal leerlingen met dyslexieverklaring		2	1	3
Aantal gediagnosticeerde leerlingen met dyscalculie		0	0	0
Aantal gediagnosticeerde hoogbegaafde leerlingen		0	0	0

	1 oktober 2022	1 oktober 2021	1 oktober 2020	1 oktober 2019
Aantal kinderen met indicatie / arrangement cluster 1		0	0	0
Aantal kinderen met indicatie / arrangement cluster 2		0	0	1
Aantal kinderen met indicatie cluster 3		n.v.t.	n.v.t.	n.v.t.
Aantal kinderen met indicatie cluster 4		1	0	1
Aantal kinderen met arrangement vanuit SWV IJssel Berkel		0	0	0

	2021-2022	2020-2021	2019-2020	2018-2019
Aantal verwijzingen naar SBO	2	0	0	1
Aantal teruggeplaatste leerlingen vanuit SBO	0	0	0	0
Aantal verwijzingen naar SO cluster 1	0	0	0	0
Aantal verwijzingen naar SO cluster 2	0	0	0	0
Aantal verwijzingen naar SO cluster 3	0	0	0	0
Aantal verwijzingen naar SO cluster 4	0	1	0	1

	2021-2022	2020-2021	2019-2020	2018-2019
Praktijkonderwijs	0	0	0	0
Beroepsgerichte leerwegen vmbo	9	2	4	6
Gemengde/ theoretische leerweg vmbo	2	6	10	13
Havo en Mavo/Havo	5	5	9	4
Havo/Vwo	11	1	0	0
Vwo	11	15	10	13
Voorgezet speciaal onderwijs	0	0	0	0
Onbekend / anders	0	0	0	0

8. Formatie en beschikbare expertise op school

Aantal FTE per 1 augustus 2021:	9,5109
Aantal teamleden per 1 augustus 2021:	14
Beschikbare expertise op school:	
– Intern begeleider	Ellen Jansen
– Taal- en leesspecialist	Marieke Patist/ Gerton Eijkelkamp
– Dyslexiespecialist	Dodo Mankor/ Ellen Jansen
– Rekenspecialist	Marieke Patist
– Gedragsspecialist	Bovenschools: Mabel en Maartje
– Sociale vaardigheden specialist	Dodo Mankor
– Hoogbegaafdheid specialist	Dodo Mankor/ Judith Meijs
– Orthopedagoog	Ruth Kerkhoven (SWV)
– Logopedist	Leonie Vonk (Praktijk De Brug)
– Schoolmaatschappelijk werker	Perspectief
– Anders, namelijk:	
– Onderwijsassistenten	Petra Renkens Judith Meijs

- conciërge	Rens Mulder
- directeur	Ellen Barink
- oefentherapeut	Marieke

Toelichting

Naast specialisatie binnen het team biedt een oefentherapeut van de praktijk van Lia Weijs (Bewegend Wijzer) wekelijks ondersteuning aan kinderen met motorische problematiek. Logopediepraktijk De Brug verzorgt vanaf schooljaar 2022-2023 logopedie voor kinderen met taal/spraakproblematiek.

Een aantal leerlingen krijgt dyslexie-begeleiding vanuit een dyslexie-instituut als Braams en RID. Dit gebeurt zoveel mogelijk buiten schooltijd.

Deel 2 Basisondersteuning

Het niveau van basisondersteuning is onderverdeeld in vier categorieën:

- Handelings- en opbrengstgericht werken in de school
- Preventieve ondersteuning in de groep
- Lichte ondersteuning in de groep
- Speciale ondersteuning in samenwerking met externe partners

Elke categorie bestaat uit een aantal standaarden met indicatoren¹. In de volgende paragrafen wordt aangegeven hoe de school zichzelf beoordeelt op de verschillende indicatoren. De antwoordcategorieën zijn: slecht - onvoldoende – voldoende – goed – (nog) niet van toepassing.

9. Handeling- en opbrengstgericht werken in de school

Met Passend onderwijs streven we naar een positieve en optimale ontwikkeling van alle kinderen. Naast een positief schoolklimaat en een goede kwaliteit van onderwijs zetten we in op handelings- en opbrengstgericht werken op alle niveaus in de school.

Standaard 1. Leerlingen ontwikkelen zich in een veilige schoolomgeving.

a. De school heeft een positief schoolklimaat waar kinderen, ouders, teamleden en externe partners zich welkom voelen.	Goed
b. De kinderen voelen zich aantoonbaar veilig op school (Inspectie 4.2).	Goed (LTO/Kanvas)
c. De school heeft inzicht in de veiligheidsbeleving van kinderen en personeel en in de incidenten die zich op het gebied van sociale veiligheid op de school voordoen (Inspectie 4.4)	Goed
d. De school heeft een veiligheidsbeleid gericht op het voorkomen en afhandelen van incidenten in en om de school (Inspectie 4.5)	Goed
e. Het personeel van de school zorgt ervoor dat de kinderen op een respectvolle manier met elkaar en anderen omgaan (Inspectie 4.7).	Goed

Standaard 2. De school voert een helder beleid op het gebied van leerlingondersteuning.

¹ In totaal zijn er 13 standaarden. Voor elke standaard is een indicatoren set opgesteld. Deze set bestaat uit relevante indicatoren uit het Toezichtkader van de Inspectie en de aanvullende indicatoren van het samenwerkingsverband IJssel | Berkel.

a. De school kent en volgt de ondersteuningsroute.	Goed
b. De school beschikt over de benodigde beleidsstukken/ protocollen ² en past deze toe.	Goed (deels centraal vanuit SKBG)
c. De school heeft haar ondersteuningsprofiel na overleg met het team vastgesteld.	Juni 2022
d. De school heeft haar ondersteuningsprofiel ter advies voorgelegd aan de MR.	sept. 2022 goedkeuring
e. Het ondersteuningsprofiel is onderdeel van het schoolplan en de schoolgids.	Staat op website school
f. Het ondersteuningsprofiel wordt jaarlijks besproken met het team en de MR.	September 2022

Standaard 3. De school werkt handelingsgericht.

a. Alle teamleden zoeken, benoemen en benutten de sterke kanten en interesses van de kinderen, de leerkrachten, de ouders en het schoolteam.	Ruim Voldoende
b. Alle teamleden communiceren transparant naar collega's, kinderen en ouders over het werk dat gedaan wordt of is. Motieven en opvattingen worden daarbij inzichtelijk gemaakt.	Ruim voldoende/goed
c. Alle teamleden werken en leren in teamverband aan hun handelingsgerichte vaardigheden.	Goed
d. Schoolbesturen ondersteunen handelings- en opbrengstgericht werken en stimuleren hun scholen hierin.	Goed

Standaard 4. De school werkt opbrengstgericht.

a. De school kan aangeven waarvoor de ondersteuningsmiddelen worden ingezet.	Goed
b. De school evalueert jaarlijks de inzet en opbrengst van de ondersteuning aan kinderen.	Ruim voldoende / Goed
c. De school heeft inzicht in de onderwijsbehoeften van haar kinderen populatie (Inspectie 9.1)	Goed
d. De school evalueert jaarlijks de resultaten van de kinderen (Inspectie 9.2)	Goed (OPO)
e. De school evalueert regelmatig het onderwijsleerproces (Inspectie 9.3)	Goed (OPO)
f. De school werkt planmatig aan verbeteractiviteiten (Inspectie 9.4)	Goed (OPO)
g. De school borgt de kwaliteit van het onderwijsleerproces (Inspectie 9.5)	Goed (OPO)
h. De school verantwoordt zich aan belanghebbenden over de gerealiseerde onderwijskwaliteit (Inspectie 9.6)	Goed

Standaard 5. De school draagt leerlingen zorgvuldig over.

a. Voor elke (tussentijdse) aanmelding vindt een gesprek met ouders en eventueel kind plaats. Wederzijdse verwachtingen en rollen worden gedeeld.	Goed
b. Bij alle kinderen vindt overdracht plaats met de voorschoolse voorziening (of de vorige school) en bij de overgang naar een andere school.	Goed
c. Kinderen met extra ondersteuningsbehoeften worden middels een gesprek overgedragen. Dit geldt zowel voor de overdracht met voorschoolse voorzieningen als bij de overgang naar een andere school.	Goed
d. Alle kinderen binnen de school worden middels een gesprek overgedragen bij de overgang naar een volgende groep of een volgende leerkracht.	Goed

² Het betreft: ouderbeleid, verzuimbeleid, klachtenprotocol, pestprotocol, protocol voor medische handelingen, Meldcode Huiselijk geweld en kindermishandeling en veiligheidsplan.

e. Ouders worden actief betrokken bij de schoolkeuze en overgang naar een andere school. Ouders ontvangen een (digitaal) kopie van het onderwijskundig rapport en het leerlingdossier.	Goed
--	-------------

Toelichting

Ontwikkelpunten en doelen voor periode 2022-2023

1. 3A en 3B. Kan nog verder ontwikkeld worden en sterker neergezet worden.
2. 4B; is in ontwikkeling, is door de IB-er Ellen Jansen fors op ingezet. Dit schooljaar wordt er frequent geëvalueerd met leerkrachten en onderwijsassistenten over de inzet en opbrengst van ondersteuning. *Zie voor verdere school ontwikkelpunten onze ambitiekaarten 2022-2023*

10. Preventieve ondersteuning in de groep

Met Passend onderwijs willen we sterk inzetten op preventie. Dit doen we door onderwijsbehoeften tijdig te signaleren en daadwerkelijk samen te werken met kinderen en ouders. Ouders zien we als ervaringsdeskundigen en partner. Hun ervaringen, vragen en verwachtingen nemen we serieus.

Standaard 6. De school heeft continu zicht op de ontwikkeling van leerlingen.

a. Leerkrachten verkennen en benoemen de sterke kanten, interesses en onderwijsbehoeften van kinderen o.a. door observatie, kind- en oudergesprekken en het analyseren van toetsen.	Goed
b. Leerkrachten bekijken en bespreken de wisselwerking tussen de leerling, de leerkracht, de groep en de leerstof om de onderwijsbehoeften te begrijpen en daarop af te stemmen.	Goed
c. Leerkrachten signaleren opvoed- en opgroei behoeften van kinderen en ondernemen de nodige stappen.	Goed
d. De school registreert en analyseert verzuim van kinderen.	Goed
e. De school gebruikt een samenhangend systeem van genormeerde instrumenten en procedures voor het volgen van de prestaties en de ontwikkeling van de kinderen (Inspectie 7.1)	Goed
f. De leraren volgen en analyseren systematisch de voortgang in de ontwikkeling van de kinderen (Inspectie 7.2)	Goed

Standaard 7. Ouders (en leerlingen) zijn nauw betrokken bij de school en ondersteuning.

a. De school betreft ouders als ervaringsdeskundige en partner bij de ontwikkeling van het kind.	Goed
b. Leerkrachten zijn dagelijks beschikbaar voor kortdurende contactmomenten met ouders. Binnen een week is een gesprek mogelijk. (veelal online in schooljaar 2020/2021 door corona)	Goed
c. Leerkrachten en ouders informeren elkaar tijdig en regelmatig (minimaal drie keer per jaar) over de ontwikkeling van het kind. (gesprekken waren online door corona)	Goed

d. In oudergesprekken komen ervaringen, vragen en verwachtingen van ouders met betrekking tot de ontwikkeling van hun kind aan bod.	Goed
e. Leerkrachten betrekken kinderen bij de analyse, formuleren samen doelen en benutten de ideeën en oplossingen van kinderen.	In ontwikkeling, kinderen worden betrokken bij evaluatie van de lessen en maken hun eigen rapportage. (Ik-rapport/portfolio in ontwikkeling)
f. De ouders zijn betrokken bij de school door de activiteiten die de school daartoe onderneemt (Inspectie 4.1) (Betrokkenheid door goede communicatie, geen ouders in school, schooljaar 2020/2021)	Goed

Standaard 8. Leerkrachten stemmen het onderwijs af op verschillen in ontwikkeling tussen kinderen.	
a. Leerkrachten reflecteren op hun eigen rol en het effect van hun gedrag op kinderen, ouders, collega's.	Ruim Voldoende
b. Leerkrachten en andere betrokkenen op school zijn zich bewust van de grote invloed die zij op de ontwikkeling van hun kinderen hebben (rolmodel).	Goed
c. Leerkrachten maken gebruik van collegiale consultatie (zoals intervisie of kijkmomenten in de klas).	In ontwikkeling, gebeurt tijdens teamleren.
d. Leerkrachten hebben kennis van leerlijnen (tenminste van de vakken technisch lezen, spellen, begrijpend lezen en rekenen) en passen deze kennis toe.	Goed, cruciale leerdoelen worden toegevoegd aan onderwijsplannen.
e. Leerkrachten werken tenminste met een (groeps-)plan voor rekenen en taal waarin ze de doelen en de aanpak voor de groep, subgroepjes en mogelijk een individuele leerling beschrijven.	Goed (OPO) -onderwijsplannen -groepsoverzichten
f. Leerkrachten benoemen hoge, reële en SMARTI-doelen voor de lange (einde schooljaar) en voor de korte (tussendoelen) termijn. Deze doelen worden gecommuniceerd en geëvalueerd met kinderen, ouders en collega's	Voldoende
g. Op school zijn flexibele werkplekken voor kinderen beschikbaar om individueel of in subgroepen te werken.	Goed Ruimtes zijn ingericht op kleuren rood geel blauw leren.
h. Leerkrachten maken gebruik van ICT om de les af te stemmen op verschillen in ontwikkeling tussen kinderen.	Voldoende, sterk verbeterd. Methodes sluiten meer aan bij digitale ontwikkeling
i. De leraren geven duidelijke uitleg van de leerstof (Inspectie 5.1)	Goed
j. De leraren realiseren een taakgericht werksfeer (Inspectie 5.2)	Goed
k. De kinderen zijn actief betrokken bij de onderwijsactiviteiten (Inspectie 5.3)	Goed
l. De leraren stemmen de aangeboden leerinhouden af op verschillen in ontwikkeling tussen de kinderen (Inspectie 6.1)	Ruim Voldoende Leerkrachten ontwikkelen zich meer in het werken met doelen.
m. De leraren stemmen de instructie af op verschillen in ontwikkeling tussen de kinderen (Inspectie 6.2)	Ruim Voldoende
n. De leraren stemmen de verwerkingsopdrachten af op verschillen in ontwikkeling tussen de kinderen (Inspectie 6.3)	Ruim Voldoende

- o. De leraren stemmen de onderwijstijd af op verschillen in ontwikkeling tussen de kinderen (Inspectie 6.4)

Ruim Voldoende

Toelichting

Met OPO is er een stap gemaakt naar groepsplanloos werken. Het onderwijsplan per vakgebied geeft richting aan. Er zijn in elke groep 3 niveaus waarneembaar. Alleen voor individuele leerlingen die niet in de 3 instructiegroepen passen worden individuele handelingsplannen opgesteld. Het komende schooljaar wordende cruciale leerdoelen toegevoegd aan de onderwijsplannen. Er wordt gewerkt volgens de 6 uitgangspunten van opbrengstgericht passend onderwijs:



overeenkomsten
in onderwijsbehoeften



van eind
naar begin



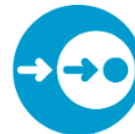
middenmoot
als vertrekpunt



eerst convergent,
dan divergent



respons
op instructie



school > groep > leerling

Ontwikkelpunten en doelen voor periode 2022-2023

1. Leerkrachten maken gebruik van collegiale consultatie (zoals intervisie of kijkmomenten in de klas).
2. De leraren stemmen de aangeboden leerinhouden af op verschillen in ontwikkeling tussen de kinderen (Inspectie 6.1)
3. De leraren stemmen de instructie af op verschillen in ontwikkeling tussen de kinderen (Inspectie 6.2)
4. De leraren stemmen de verwerkingsopdrachten af op verschillen in ontwikkeling tussen de kinderen (Inspectie 6.3)
5. De leraren stemmen de onderwijstijd af op verschillen in ontwikkeling tussen de kinderen (Inspectie 6.4)

11. Lichte ondersteuning in de groep

Dit onderdeel heeft betrekking op de lichte ondersteuning van kinderen in de groep. De onderwijsbehoeften van het kind staan daarbij centraal: wat heeft dit kind, van deze ouders, in deze groep, bij deze leerkracht, op deze school de komende periode nodig om een bepaald doel te behalen?

Standaard 9. De school beschikt over kennis en vaardigheden op het gebied van (lichte) onderwijsondersteuning.

a. Alle leerkrachten hebben <u>basiskennis</u> en vaardigheden op het gebied van (lichte) leer- en ontwikkelingsbehoeften, waaronder taal-, lezen-, en rekenvragen (zoals dyslexie en dyscalculie), kinderen met een meer of minder dan gemiddelde intelligentie.	Goed
b. Alle leerkrachten hebben <u>basiskennis</u> en vaardigheden op het gebied van (lichte) sociaal-emotioneel en gedragsondersteuning, waaronder stil en teruggetrokken gedrag (zoals ASS), faalangst, druk en impulsief gedrag (zoals ADHD), zelfvertrouwen, weerbaarheid en pesten.	Goed
c. Binnen het team zijn <u>specifieke</u> kennis en vaardigheden aanwezig over leer- en ontwikkelingsondersteuning, waaronder taal-, lezen-, en rekenvragen (zoals dyslexie en dyscalculie), kinderen met een meer of minder dan gemiddelde intelligentie.	Ruim Voldoende
d. Binnen het team zijn <u>specifieke</u> kennis en vaardigheden aanwezig over sociaal-emotioneel en gedragsondersteuning, waaronder stil en teruggetrokken gedrag	Ruim voldoende

(zoals ASS), faalangst, druk en impulsief gedrag (zoals ADHD), zelfvertrouwen, weerbaarheid en pesten.	
e. Binnen het team zijn kennis en vaardigheden aanwezig over fysiek, medische ondersteuning, waaronder de sensomotorische ontwikkeling van kinderen.	Goed (oefentherapeut)

Standaard 10. Leerkrachten zijn in staat om lichte onderwijssteuning te bieden in de groep.	
a. Leerkrachten werken vanuit onderwijsbehoeften.	Goed
b. De school heeft een aanbod voor kinderen met dyslexie en werkt volgens het dyslexie-protocol.	Goed
c. De school heeft een aanbod voor kinderen met dyscalculie en werkt volgens het dyscalculie-protocol.	in ontwikkeling.
d. De school heeft een aanbod voor kinderen met een meer of minder dan gemiddelde intelligentie.	Goed
e. Leerkrachten bespreken minstens drie keer per jaar hun vragen aangaande het ondersteunen van groepen en individuele kinderen met een deskundige binnen school.	Goed
f. Leerkrachten stellen (incidenteel), als een leerling speciale ondersteuning nodig heeft dat zich niet laat specificeren in een groepsplan, een individueel handelingsplan op. Ouders en eventueel kinderen zijn betrokken bij het opstellen en evalueren van dit plan.	Goed
g. Kinderen met specifieke onderwijsbehoeften ontwikkelen zich naar hun mogelijkheden (Inspectie 1.4)	Goed
h. De school signaleert vroegtijdig welke kinderen zorg nodig hebben (Inspectie 8.1)	Goed
i. Op basis van een analyse van de verzamelde gegevens bepaalt de school de aard van de zorg voor de zorgkinderen (Inspectie 8.2)	Goed
j. De school voert de zorg planmatig uit (Inspectie 8.3)	Ruim voldoende
k. De school evalueert regelmatig de effecten van de zorg (Inspectie 8.4)	Ruim voldoende

Standaard 11. Voor een leerling die extra ondersteuning nodig heeft, stelt de school een ontwikkelingsperspectief op.	
a. Voor een leerling die meer ondersteuning nodig heeft dan de basisondersteuning, stelt de school in overleg met ouders een ontwikkelingsperspectief vast.	Goed
b. De ontwikkelingsperspectief plannen voldoen aan de wettelijke criteria en omvatten in elk geval een omschrijving van de te verwachten uitstroombestemming, de onderbouwing van de verwachte uitstroombestemming en de te bieden ondersteuning.	Goed
c. Het ontwikkelingsperspectief plan wordt tenminste een keer per schooljaar met ouders geëvalueerd.	Goed

Toelichting
<p>Het werken met een dyscalculieprotocol is nog geen standaardwerkwijze van de school. Wel wordt een rekenprobleem geanalyseerd en worden er interventies op ingezet, het protocol rekenproblemen en dyscalculie is in ontwikkeling.</p> <p>De zorg planmatig uitvoeren en evalueren is sterk in ontwikkeling, voor schooljaar 2022-2023 is de basis gelegd. We gaan voor goed!</p>

Ontwikkelpunten en doelen voor periode 2022-2023

1. De school evalueert regelmatig de effecten van de zorg (Inspectie 8.4)
2. De school heeft een aanbod voor kinderen met dyscalculie en werkt volgens het dyscalculie-protocol.

12. Speciale ondersteuning in samenwerking met externe partners

Dit onderdeel heeft betrekking op de ondersteuningsmogelijkheden die de school biedt in samenwerking met partners. De samenwerking met partners is erop gericht dat kinderen en hun ouders tijdig passende en samenhangende ondersteuning krijgen bij het leren, opvoeden en opgroeien (één kind, één gezin, één plan).

Standaard 12. De school werkt samen met relevante partners in en om de school.

a. De school weet waar informatie en advies rondom opvoeden en opgroeien beschikbaar is en maakt hier indien nodig gebruik van.	Goed
b. De school weet welke expertise op andere scholen binnen het samenwerkingsverband beschikbaar is en maakt hier indien nodig gebruik van.	Ruim voldoende
c. De school meldt verzuim van kinderen conform regionale afspraken bij de leerplichtambtenaar.	Goed
d. Als de school langdurig of frequent ziekteverzuim signaleert voert deze altijd een gesprek met ouders. Indien nodig, volgt bespreking in het ondersteuningsteam.	Goed
e. De school verwijst in haar schoolgids en website tenminste naar: I. Het samenwerkingsverband IJssel Berkel II. De samenwerking met jeugdhulppartners (zoals het Centrum voor Jeugd en Gezin) III. De verwijfsindex	Goed
f. De school zoekt de structurele samenwerking met ketenpartners waar noodzakelijke interventies op leerling niveau haar eigen kerntaak overschrijden (Inspectie 8.5)	Ruim voldoende

Standaard 13. De school heeft een effectief ondersteuningsteam.

a. Voor het inzetten van extra ondersteuning op school, is het voorwaardelijk dat de leerling is besproken in het ondersteuningsteam. De school voldoet aan deze voorwaarde.	Goed
b. Elke school heeft een ondersteuningsteam. In het ondersteuningsteam nemen naast ouders en IB'er, minimaal een onderwijsondersteuner (vanuit SWV) en gezinsondersteuner (vanuit jeugdhulp) deel.	Goed
c. Het ondersteuningsteam komt minimaal drie keer per schooljaar bijeen.	Goed
d. Leerkrachten en andere aanmelders weten goed waarvoor zij bij het ondersteuningsteam terecht kunnen.	Ruim voldoende
e. Ouders worden altijd actief betrokken bij een aanmelding; zij krijgen vooraf informatie over wat het ondersteuningsteam is en kan doen.	Goed
f. Ouders zijn aanwezig bij de bespreking van hun kind in het ondersteuningsteam.	Goed
g. In het ondersteuningsteam zijn op afroep relevante partners aanwezig.	Goed
h. Bij elke casus staan de ondersteuningsbehoeften en mogelijkheden van kind, ouders en school centraal.	Goed
i. De voorzitter werkt per casus volgens een vaste systematiek: verkenning – analyse-oplossingsrichtingen – plan van aanpak – evaluatie.	Goed

j. Bij elke casus wordt bepaald of registratie in de Verwijsindex nodig is.	Zo nodig
k. Bij elke casus wordt bepaald wie als casusverantwoordelijke optreedt.	Goed (IB/leerkracht)
l. De afgesproken ondersteuning wordt volgens planning geboden.	Goed
m. De casusverantwoordelijke houdt actief zicht op de voortgang en afstemming van de ondersteuning aan kind, ouders en school	Goed
n. Elke casus wordt afgesloten met een evaluatie. Bij die evaluatie zijn ouders betrokken.	Goed
o. Er is dossiervorming volgens wettelijke regels. Ouders hebben inzage in het dossier.	Goed
p. De lijn van het ondersteuningsteam naar gespecialiseerde voorzieningen is voor de school helder en effectief.	Ruim voldoende

Toelichting

Bij zeer specifieke problematiek maakt de school gebruik van de expertise binnen het Samenwerkingsverband of daarbuiten.

Ontwikkelpunten en doelen voor periode 2022-2023: meegenomen uit schooljaar 2021-2022:

1. De school weet welke expertise op andere scholen binnen het samenwerkingsverband beschikbaar is en maakt hier indien nodig gebruik van.
2. De school gaat zich meer actief bezighouden met het evalueren van de zorg, m.n. de zorg gegeven aan specifieke leerlingen. (NT2 leerlingen)
3. De school stemt het aanbod steeds beter af op de verschillen in ontwikkeling tussen kinderen.

Bijlage 1 Standaarden basisondersteuning

Handelings- en opbrengstgericht werken in de school

1. Leerlingen ontwikkelen zich in een veilige schoolomgeving.
2. De school voert een helder beleid op het gebied van leerlingenondersteuning.
3. De school werkt handelingsgericht.
4. De school werkt opbrengstgericht.
5. De school draagt leerlingen zorgvuldig over.

Preventieve ondersteuning in de groep

6. De school heeft continu zicht op de ontwikkeling van leerlingen.
7. Ouders (en leerlingen) zijn nauw betrokken bij de school en ondersteuning.
8. Leerkrachten stemmen het onderwijs af op verschillen in ontwikkeling tussen kinderen.

Lichte ondersteuning in de groep

9. De school beschikt over kennis en vaardigheden op het gebied van (lichte) onderwijsondersteuning.
10. Leerkrachten zijn in staat om lichte onderwijsondersteuning te bieden in de groep.
11. Voor een leerling die extra ondersteuning nodig heeft, stelt de school een ontwikkelingsperspectief op.

Speciale ondersteuning in samenwerking met externe partners

12. De school werkt samen met relevante partners in en om de school.
13. De school heeft een effectief ondersteuningsteam.

Bronnen:

Dit SOP is samengesteld n.a.v. Schoolplan JFKennedy 2019 - 2023